



中原地铁报微信  
关注

# METRO 中原地铁报

第435期

2024年8月1日-8月7日 发行时间周四  
郑州晚报社、郑州地铁集团有限公司联合出品  
郑州报业集团主管 郑州晚报社出版  
国内统一连续出版物号 CN 41-0105 热线电话: 98078  
统筹: 闫肃 编辑: 康迪 美编: 张妍 校对: 李政

## 在美术馆,和艺术来一场约会



郑州美术馆  
展览式艺术教育引领者



美术馆,是一个城市重要的文化标志和文化设施,肩负着传承地方文化艺术的重任。作为郑州市文化惠民的重要工程之一,郑州美术馆自开馆以来,紧跟时代步伐,响应国家号召,积极开展各类益民惠民活动,成为郑州市民获取精神食粮的打卡首选。

郑州美术馆以精品展览为主,涵盖古代、近代和现代的知名画作,传统艺术与当代艺术交织融合;展览类型多样,包括油画、壁画、岩画等,艺术风格丰富多彩,为公众奉上了一场场绝佳的视觉盛宴。

目前,郑州美术馆展出的是“尚意——郑州美术馆典藏写意中国画展”“第十四届全国美术作品展览壁画作品展”“千里阴山·千古岩画”巴彦淖尔阴山岩画艺术展”等。

据悉,“中国画展”7月12日开始展览,共展出馆藏国画作品60余幅,涵盖了山水、人物、花鸟等门类,汇集了黄君璧、许麟庐、何家英、娄师白、孙其峰、王镛、段正渠、唐玉润、马国强等一批主流名家的精品力作。旨在展现写意精神的同时,向公众呈现出深藏于传统文化土壤中的独特魅力,推动新时代背景下写意精神的绵延赓续。

“壁画展”是5年来壁画艺术创作成果的一次集中展现,展出作品近200件,它们或气势磅礴,或细腻温婉,以多样化的艺术语言和丰富的表现形式,生动展现了新时代中国壁画艺术的勃勃生机与独特魅力。此次壁画展将持续展出至8月30日。

“岩画展”于7月25日开展,以巴彦淖尔阴山岩画为创作主题、以河套文明滋养下巴彦淖尔地区自然人文风貌为延伸,170余幅(件)主题鲜明、形式多元、风格独特的艺术作品充盈其中,质感满满。其中,中国画、油画、版画、水彩粉画、综合材料等美术作品150幅,拓片10件,阴山岩画原件及玻璃钢仿制品11件,类型丰富,颇具特色。

郑州美术馆在举办高质量展览同时,十分重视美术馆的公共教育功能,常年开展多样式的美术教育活动,为成人及大中小学生提供艺术服务,郑州美术馆已成为向公众实施美育的重要艺术殿堂。相信在未来的日子里,郑州美术馆将继续发挥其独特的优势与作用,为繁荣河南艺术事业发展、提升城市文化品位贡献更多力量。

地址:中原区文澜街10号

逛美术馆仿佛徜徉在艺术海洋之中,让人体会到美的震撼与心灵的净化。郑州拥有众多出色的美术馆,它们展示着来自世界各地众多艺术作品,涵盖了各种艺术形式和流派。本期,推荐3座不同风格的优秀美术馆,每一个都有自己的亮点和特色,让你在欣赏美的同时,也能感受到文化的魅力。

记者 赵蕾 文/图

## 大河考古美术馆 传统与现代的碰撞

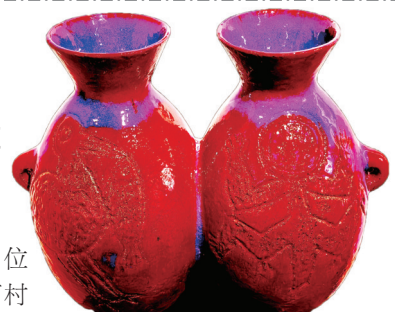
“大河”不仅代表黄河,也代表人类文明之河,亦代表大河村遗址。位于郑州市金水区的大河村遗址距今约6800年至3300年,包含仰韶文化、龙山文化直至夏商文化遗存,被誉为“仰韶文化的标尺”,是中华民族根文化的见证。

坐落于中原腹地郑州市金水区文化馆的大河考古美术馆,是国内迄今为止第一家考古类美术馆,致力于中西文化艺术的对比研究及古丝绸之路和黄河文化的审美溯源。大河考古美术馆馆长李效成采用油画、雕塑、水彩、版画、装置、纪录片等多种艺术形式立体呈现出了历史时空中的文明之美。而中华民族的文化源头——仰韶文化晚期的大河村遗址便是最好的艺术载体。

仰韶文化代表黄河文明的源头,大河村遗址数量庞大精美的历史遗存,经由艺术家的高度提炼和再现,将承载着艺术与考古的双重力量走向世界。古代的历史遗存是最真实的历史见证,只有走入历史深处,用真善美去叩问大地,才能找到未来的答案,也只有深度挖掘历史文化,用艺术语言来表现文明的力量,才是真正的文化自信。

“大河”是一个象征,它不仅仅是郑州市金水区的大河、河南的大河,更是中国的母亲河,世界的大河,文明的大河。但愿这条河从郑州金水出发,走向世界,光耀未来。

地址:金水区文化馆4楼



## 樱桃沟艺术园区 自然与艺术的融合

在风景秀丽的樱桃沟景区,有一家与多数文创园热闹风格不同的艺术园区,简约、朴素,呈现出不同于墙绘民居的沉静之美。它——就是樱桃沟艺术园区。

樱桃沟艺术园区院子方正,红砖古朴纯粹、简净无奢,搭配绿树环绕、精致水景,12间匠心打造的工作室整院环抱,能深刻感受到北方特有的生活气息。

当清晨的第一缕阳光洒进屋内,艺术家们捕捉光影,执笔挥毫,超脱于世俗,优秀的作品便应运而生。

园区入驻艺术家才华横溢。早在2006年前后,王刚老师就开始了行为艺术和大地艺术的积极实践;吴斌教授屡次入选国家级展览并获奖,“公园”系列独树一帜;艺术家孙彦初运用影像的创作手法结合综合材料方式,多项作品在国内外展出;艺术家

李书天以策展人的身份在国内多地组织策划了十余场优质展览。

樱桃沟的“创意乡村梦”不仅是艺术家的梦,更是樱桃沟人的梦。造梦计划里,樱桃美术馆绝对称得上艺术园区的“C”位,它是基于樱桃沟文化艺术生态资源聚集而构建的新型文化空间,近年已举办几十余场文化活动,旨在通过丰富的艺术展览与研学,与更多艺术家、孩子、家庭、机构产生链接。美术馆每逢办展,都会吸引四面八方的游客,周边的村民朋友更是“常驻”观众,展览不乏享誉业内的艺术盛事。

樱桃沟艺术园区不仅是文创园,更是文化产业助力乡村振兴的生动实践,优质文化资源不断转化为永续发展的动能。乡村振兴的壮美蓝图,正徐徐展开。

地址:二七区樱桃沟景区内